

VIÐRAGÐSÁÆTLUN
ALMANNAVARNA

Víðistaðaskóli



Efnisyfirlit

1.	<i>Inngangur að viðbragðsáætlun</i>	3
2.	<i>Heimsfaraldur influensu</i>	4
3.	<i>Háskastig almannavarna</i>	5
4.	<i>Virkjun viðbragðsáætlana skóla</i>	9
5.	<i>Stjórnun og lykilstarfsmenn skólans</i>	10
6.	<i>Starfssvæði skólans og umfang</i>	13
7.	<i>Áhættumat vegna influensufaraldurs</i>	14
8.	<i>Viðbragðsáætlun –Víðistaðaskóla- við heimsfaraldri influensu</i>	16
9.	<i>Samskiptaleiðir</i>	19
10.	<i>Kort og teikningar</i>	20
11.	<i>Dreifingarlisti</i>	21
12.	<i>Breytingasaga</i>	22

1. Inngangur að viðbragðsáætlun

Viðbragðsáætlun þessi segir fyrir um skipulag og stjórn aðgerða í Víðistaðaskóla í samræmi við áætlun Almannaþingarinnar um viðbrögð við heimsútbreiðslu inflúensu.

Markmið viðbragðsáætlana skóla eru að tryggja skipulögð og samræmd viðbrögð allra skólastofnana sem og starfsmanna þeirra þegar til inflúensufaraldurs kemur.

Við gerð áætlunarinnar er meðal annars stuðst við lög um almannavarnir nr. 82/2008 og lög um sóttvarnir nr. 19/1997.

Áætlunin er í samræmi við Landsáætlun vegna heimsfaraldurs inflúensu.

Viðbragðsáætlanir skóla hafa samræmda uppbyggingu. Kaflar 2, 3, 4 og 7 eru sameiginlegir og geyma almennar upplýsingar frá menntamálaráðuneyti, almannavarnadeild ríkislögreglustjóra og embætti sóttvarnalæknis. Aðra kafla semja skólarnir sjálfir og mynda þeir hina eiginlegu viðbragðsáætlun hvers skóla.

Ábyrgð á áætlun þessari er í höndum skólastjóra Víðistaðaskóla. Áætlunin verður endurskoðuð á a.m.k. fimm ára fresti en yfirfarin árlega t.d. hvað varðar boðleiðir, gátlista og starfssvæði skóla. Ef miklar breytingar verða á starfsemi skólans verður áætlunin þegar í stað endurskoðuð.

Áætlunin verður kynnt fyrir starfsmönnum skólans, nemendum og forráðamönnum ólöggráða nemenda. Hún er aðgengileg á <http://www.vidistadaskoli.is>

Áætlun þessi tekur þegar gildi.

Hafnarfirði 15. janúar 2021 .

Hrönn Bergþórsdóttir, skólastjóri

2. Heimsfaraldur inflúensu

Saga heimsfaraldra inflúensu

Allt frá 16. öld hafa heimsfaraldrar inflúensu riðið yfir heiminn að minnsta kosti tvisvar til þrisvar á öld. Á 20. öldinni riðu þrjár heimsfaraldrar inflúensu yfir. Sá fyrsti geisaði 1918 og var afar mannskæður. Hann var nefndur spænska veikin en talið er að 50-100 milljón manns hafi látið lífið af hans völdum. Hinir tveir heimsfaraldrarnir riðu yfir 1957 og 1968 en ollu mun minna manntjóni. Á Íslandi gekk spænska veikin á suðvesturluta landsins á tímabilinu frá október til desember 1918 en áður hafði væg sumarinflúensa gengið yfir 1918. Spænska veikin hófst í ágúst í Evrópu og Norður-Ameríku.

Talið er að um 60% Reykvíkinga hafi veikst af spænsku veikinni og að allt að 500 manns látist á landinu öllu. Íslendingar geta dregið nokkurn lærdóm af reynslu þjóðarinnar frá þeim tíma. Til að hindra útbreiðslu veikinnar voru settar ferðatakmarkanir og lokað var fyrir umferð um Holtavörðuheidi og einnig yfir Mýrdalssand. Með þessu tókst að hindra að veikin bærist til Norðurlands og Austurlands en til Vestfjarða barst hún með skipum.

Þar sem að fyrri faraldrar hafa riðið yfir á um 40 ára fresti og síðasti faraldur geisaði fyrir 40 árum hefur verið búist við nýjum faraldri í nokkurn tíma. Í apríl greindist nýr stofn inflúensuveiru í mönnum (H1N1) í Mexíkó og Bandaríkjunum. Þessi stofn hefur breiðst nokkuð hratt út um heimsbyggðina og þegar þetta er skrifað (30. júlí 2009) hafa 46 tilfelli greinst á Íslandi. Til þessa hafa veikindi verið væg og dauðsföll fátíð. Rétt er að benda á að skæð inflúensa af A stofni (H5N1) hefur breiðst út í fuglum undanfarin 10 ár og í stöku tilfellum borist í menn með alvarlegum afleiðingum.

Viðbragðsáætlanir skulu vera í samræmi við Landsáætlun vegna heimsfaraldurs inflúensu sem undirrituð var 28. mars 2008 og er að finna á www.almannavarnir.is og www.influensa.is

Markmið viðbragðsáætlunar hvers skóla

Viðbragðsáætlun vegna heimsfaraldurs inflúensu miðar að því að lágmarka áhrif inflúensufaraldurs og afleiðingar hans innan skólans með því að:

- Skilgreina mikilvæga verkþætti menntastofnunar og lykilstarfsmenn og staðgengla.
- Draga úr útbreiðslu faraldurs á vinnustaðnum og lágmarka smithættu.
- Styrkja nauðsynlega starfsemi og treysta innviði skólans.
- Upplýsa starfsmenn, nemendur og foreldra.
- Veita nauðsynlega fræðslu.
- Eiga til samræmdar áætlanir vegna hugsanlegs samkomubanns og þar með lokunar skóla.

3. Háskastig almannavarna

Almannavarnastig

Viðbragðsáætlunum almannavarna er skipt í þrjú stig sem skilgreina alvarleika þess ástands sem steðjar að. **Háskastigin eru: Óvissustig, hættustig og neyðarstig.**

Til þess að gefa til kynna umfang almannavarnaviðbragða, þ.e. fjölda þeirra eininga sem virkjaðar eru í þágu almannavarna í hvert sinn, þörf fyrir víðtæka samhæfingu og fjölda stjórnstiga er hægt að skilgreina umfang á hverju almannavarnastigi með litum sem hér segir:

- **Grænt**

Atburði er sinnt af fáum viðbragðsaðilum.

- **Gult**

Alvarlegur atburður og sinnt af mörgum viðbragðsaðilum.

- **Rautt**

Mjög umfangsmikill atburður á mörgum svæðum.

- **Svart**

Þjóðarvá - hamfarir eða atburðir sem hafa áhrif á mörg umdæmi á sama tíma.

Með hliðsjón af þessu taka sóttvarnalæknir og ríkislögreglustjóri ákvörðun um umfang aðgerða í hverju sinni og upplýsa viðbragðsaðila.

Óvissustig

Athuganir, mælingar, hættumat

Skilgreining:

Nýr undirflokkur influensuveiru greinist í mönnum en sýking milli manna er ekki þekkt nema í undantekningartilfellum og þá við mjög náð samband.

Ráðstafanir ákveðnar af ríkislögreglustjóra og sóttvarnalækni með hliðsjón af alvarleika faraldurs.

1. Samráð / samstarf er við mikilvæg erlend samtök og stofnanir.
2. Samráð / samstarf milli innlendra stofnana, samtaka, fyrirtækja og félaga.
3. Skráning upplýsinga um staði þar sem sýking (H5N1? – önnur sýking ?) hefur komið upp.
4. Athugun á birgðastöðu matar, lyfja og annarrar nauðsynjavöru.
5. Athugun á boðleiðum, fjarskiptum og fleiru þess háttar.
6. Æfingar, almannavarnaæfing, minni æfingar innan stofnana og / eða hjá aðilum, sem hafa sameiginleg verkefni.

Hættustig

Viðbúnaður vegna hættu

Skilgreining:

1. Engin staðfest sýking hérlendis.
2. Litlar hópsýkingar af völdum nýs undirflokks inflúensuveirunnar brjótast út hjá mönnum á takmörkuðu svæði en veiran virðist ekki hafa lagað sig vel að mönnum.
3. Umtalsverðar hópsýkingar brjótast út hjá mönnum en þær eru enn staðbundnar. Vísbendingar eru um að veiran aðlagist mönnum í vaxandi mæli en þó ekki þannig að umtalsverð hætta sé á heimsfaraldri.

Ráðstafanir ákveðnar af ríkislögreglustjóra og sóttvarnalækni með hliðsjón af alvarleika faraldurs.

1. Ráðstafanir gerðar til að koma í veg fyrir að sýktir einstaklingar komi til Íslands.
2. Komi fólk frá sýktum svæðum til Íslands fer fyrsta læknisrannsókn fram í flughöfnum (Keflavík) og höfnum.
3. Söfnun og úrvinnsla faraldursfræðilegra upplýsinga.
4. Hugsanlega loka einhverjum höfnum / flugvöllum.
5. Heimasóttkví hugsanlega beitt gegn þeim sem eru einkennalausir en gætu hafa smitast.
6. Skip hugsanlega sett í sóttkví.
7. Skipulögð dreifing / taka fyrirbyggjandi inflúensulyfja meðal áhættuhópa íhuguð.
8. Athuga með heimköllun Íslendinga frá svæðum þar sem hópsýkingar af völdum nýs stofns inflúensu hafa brotist út.

Neyðarstig

Neyðaraðgerðir vegna atburða

Skilgreining;

1. Stofn inflúensuveirunnar hefur fundist í einum eða fleiri einstaklingum hérlendis eða heimsfaraldri hefur verið lýst yfir. Vaxandi og viðvarandi útbreiðsla smits meðal manna.

Ráðstafanir ákveðnar af ríkislögreglustjóra og sóttvarnalækni með hliðsjón af alvarleika faraldurs.

1. Viðbragðskerfi að fullu virkjað.
2. Samkomubann, lokun skóla o.fl.
3. Útskrift sjúklinga af sjúkrahúsum.
4. Skipulögð dreifing / taka fyrirbyggjandi inflúensulyfja meðal áhættuhópa.

Skammstafanir og orðskýringar

AR	Sýkingartíðni
AVD	Almannavarnadeild
AVN, Av-nefnd	Almannavarnanefnd
CDC	Sóttvarnastofnun Bandaríkjanna
CFR	Dánarhlutfall sjúkdóms
ECDC	Sóttvarnastofnun Evrópusambandsins
ESB	Evrópusambandið
LL	Landlæknisembættið
RLS	Ríkislögreglustjórinn
RÚV	Ríkisútvarpið
SST	Samhæfingarstöðin, Skógarhlíð
SVL	Sóttvarnalæknir
WHO	Alþjóðaheilbrigðismálastofnunin

DMR	Dómsmálaráðuneyti
HBR	Heilbrigðisráðuneyti
MRN	Menntamálaráðuneyti

Sóttvarnaráðstafanir

Heilbrigðisráðherra kveður á um **samkomubann** samkvæmt tillögu sóttvarnalæknis (sbr. 12. gr. laga nr. 19/1997). Almannavarnadeild ríkislögreglustjóra sér um framkvæmd samkomubanns í samvinnu við dómsmálaráðuneyti og lögreglustjóra. Í samkomubanni felst að fjöldasamkomur eru óheimilar, s.s. fundarhöld, skólastarf, skemmtanir á borð við dansleiki, leiksýningar og reglulegar guðsþjónustur. Samkomubann er sett samkvæmt nánari fyrirmælum sóttvarnalæknis. Þegar ekki eru lengur forsendur fyrir samkomubanni afléttir heilbrigðisráðherra því samkvæmt tillögu sóttvarnalæknis.

Heilbrigðisráðherra er heimilt að fenginni tillögu sóttvarnalæknis að **takmarka ferðafrelsi** manna með því að grípa til afkvíunar byggðarlaga og landsins alls og einangrunar sýktra manna, sbr 12. gr. sóttvarnalaga nr. 19/1997. Sóttvarnalæknir gefur fyrirmæli um nánari tilhögun takmarkana á ferðafrelsi. Almannavarnadeild sér um framkvæmd þessara ráðstafana í samvinnu við dómsmálaráðuneyti og lögreglustjóra.

Háskastig WHO

Alþjóðaheilbrigðisstofnunin (WHO) í samvinnu við sóttvarnastofnanir í Bandaríkjunum (CDC) og Evrópu (ECDC) ásamt framkvæmdastjórn ESB hafa með sér náið samstarf við að fylgjast með og meta stöðuna. Íslendingar fá upplýsingar frá WHO og hafa jafnframt nána samvinnu við ECDC og ESB um vöktun og viðbrögð.

Í stigaskipan WHO er gert ráð fyrir þremur skeiðum í heimsfaraldri; *skeið á milli heimsfaraldrar*, *viðvörðunarskeiði* og *skeiði heimsfaraldurs*. Innan hvers skeiðs eru skilgreind mismunandi stig og eru þau sex talsins.

Stig WHO segja meira til um útbreiðslu frekar en alvarleika sýkingar. Stig 6, *skeið heimsfaraldurs*, getur verið vaxandi útbreiðsla á vægri influensu. Viðbragðsáætlun ráðuneyta gegn heimsfaraldri influensu er gerð með háskastig almannafræðinga til hliðsjónar en stigaskipan WHO er mikið notuð í fjölmiðlum og er sett hér fram til skýringar.

Háskastig WHO	
Stig heimsfaraldurs	Markmið aðgerða
<p>Skeið milli heimsfaraldrar</p> <p>Stig 1. Enginn nýr influensustofn hefur greinst í mönnum.</p> <p>Stig 2. Enginn nýr stofn influensuveiru hefur greinst í mönnum. Stofn influensuveiru geisar í dýrum og talinn geta ógnað mönnum.</p> <p>Viðvörðunarskeið</p> <p>Stig 3. Nýr stofn influensuveiru hefur greinst í mönnum en ekki er vitað til þess að hann berist manna á milli nema í undantekningartilfellum og þá við mjög náið samband manna.</p> <p>Stig 4. Litlar hópsýkingar brjótast út hjá mönnum á takmörkuðu svæði af völdum nýs stofns influensu en hann virðist ekki hafa lagað sig vel að mönnum.</p> <p>Stig 5. Umtalsverðar hópsýkingar brjótast út hjá mönnum en þær eru enn staðbundnar. Vísbindingar eru um að veiran hafi í vaxandi mæli aðlagast mönnum, þó ekki í þeim mæli að umtalsverð hætta sé á heimsfaraldri.</p> <p>Skeið heimsfaraldurs</p> <p>Stig 6. Heimsfaraldur: Vaxandi og viðvarandi útbreiðsla smits á meðal manna.</p>	<p>Styrkja viðbúnað við heimsfaraldri influensu.</p> <p>Lágmarka hættu á smiti, uppgötva og tilkynna slík smit án tafar.</p> <p>Tryggja hraða greiningu á nýjum stofni veirunnar. Greina tilfelli fljótt og tilkynna þau án tafar. Hröð viðbrögð við fleiri tilfellum.</p> <p>Halda nýjum stofni innan afmarkaðs svæðis/uppsprettu eða seinka útbreiðslu og vinna tíma til að bregðast við (bóluefni ofl.).</p> <p>Hámarksáhersla er lögð á að koma í veg fyrir eða seinka útbreiðslu og, ef mögulegt, afstýra heimsfaraldri og vinna tíma til að hrinda í framkvæmd sóttvarnaráðstöfunum.</p> <p>Draga úr afleiðingum heimsfaraldurs eins og unnt er.</p>

4. Virkjun viðbragðsáætla skóla

Sóttvarnalæknir tilkynnir breytingar á háskastigi (sjá nánar um stig í kafla 3).

Breyttur viðbúnaður í skólum

Tilkynntar breytingar á háskastigi sem kalla á sérstök viðbrögð skóla á tilteknu sóttvarnasvæði eða landinu öllu verða staðfestar af menntamálaráðuneytinu með tilkynningu í fjölmiðlum og á heimasíðu þess www.menntamalaraduneyti.is og eftir atvikum með tölvupósti til skólastjórnenda og sveitarfélaga.

Viðbúnaður í einstökum skólum. Til þess getur komið að gera verði breytingar á skólahaldi í einstökum skólum án þess að tilkynnt hafi verið um breytt háskastig, t.d. vegna mikilla forfalla. Skólastjórnendur bera ábyrgð á slíkum breytingum með hefðbundnum hætti. Eðlilegt er að haft sé samráð við sóttvarnalækni á svæði skóla áður en veigamiklar breytingar á skólahaldi vegna inflúensu eru ákveðnar.

Afboðun. Þeir þættir viðbragðsáætla skóla sem virkjaðir eru skulu ekki aflagðir fyrr en formleg boðun um það kemur frá yfirvöldum.

Helstu verkefni skóla á einstökum stigum

Óvissustig

Unnið að gerð viðbúnaðaráætlunar. Skólarnir upplýsa starfsfólk, nemendur og aðstandendur þeirra og aðra hagsmunaaðila um undirbúning og viðbrögð komi til hættu- eða neyðarástands.

Hættustig

Stjórnendur hvers skóla stýra starfsmönnum til þeirra verkefna sem lýst er í viðbragðsáætlun skólans um skólahald á hættustigi.

Neyðarstig (e.t.v. samkomubann)

Stjórnendur hvers skóla stýra starfsmönnum til þeirra verkefna sem lýst er í viðbragðsáætlun skólans um starfsemi hans á neyðarstigi. Komi til samkomubanns verður skólum lokað á tilteknu svæði eða landinu öllu.

5. Stjórnun og lykilstarfsmenn skólans

Víðistaðaskóli er heildstæður grunnskóli. Nemendur sem eru um 540 eru á aldrinum 6-16 ára. Starfsmenn eru rúmlega 100. Að auki fer fram í skólahúsnæðinu starf félagsmiðstöðvarinnar Hraunsins. Þar starfa auk forstöðumanns fimm starfsmenn.

Að loknum skóladegi er starfrækt frístundaheimilið, Hraunkot fyrir nemendur í 1. – 4. bekk. Starfsemin fer fram á neðstu hæð skólans í unglingadeildarálmu.

Yfirmaður skólastjóra er sviðsstjóri Mennta- og lýðheilsusviðs en hann vinnur í samvinnu við formann fræðsluráðs Hafnarfjarðar.

Formaður Fræðsluráðs:

Kristín Thoroddsen formaður, hafnarfjordur.is GSM: 6645558

Sviðsstjóri fræðslusviðs / fræðslustjóri: Fanney Dóróthea Halldórsdóttir fanneyd@hafnarfjordur.is

GSM: 6645811

Skólastjórnendur:

Hrönn Bergþórsdóttir, skólastjóri hronn@vidistadaskoli.is GSM 6645890

Valgerður Júlíusdóttir, aðstoðarskólastjóri valaj@vidistadaskoli.is GSM 6645891

G. Björgvin Sigurbjörnsson, deildarstjóri unglingaeildar bjorgvin@vidistadaskoli.is

Elísa Ösp Valgeirsdóttir, deildarstjóri miðstigs, elisa@vidistadaskoli.is

Hrefna Sif Heiðarsdóttir, deildarstjóri y-stigs, hrefnash@vidistadaskoli.is

Stefanía Ólafsdóttir, deildarstjóri sérkennslu, stefaniao@vidistadaskoli.is

Guðrún Björg Halldórsdóttir, deildarstjóri UT gudrunb@vidistadaskoli.is

Kristinn Valdi Valdimarsson, deildarstjóri Ut kristinn@vidistadaskoli.is

Anna Kristín Guðmundsdóttir, skrifstofustjóri annag@vidistadaskoli.is

Aðrir lykilstarfsmenn:

Þórunn Þórarinsdóttir, forstöðumaður félagsmiðstöðvarinnar Hraunsins og frístundaheimilisins Hraunkot, thorunn@vidistadaskoli.is

Viktor Birgisson aðstoðarverkefnastjóri sér um daglegan rekstur í frístundaheimilinu Álfahrauni, viktor@vidistadaskoli.is

Bragi M. Reynisson, umsjónarmaður fasteigna Víðistaðaskóla bragi@vidistadaskoli.is GSM 6645657

Öryggistrúnaðarmenn:

Hreiðar Gíslason, Hreidarg@vidistadaskoli.is

Birkir Már Viðarsson, birkirmar@vidistadaskoli.is

Hjúkrunarfræðingur:

Ilmur Dögg, vidistadaskoli@heilsugaeslan.is

Umsjónarmaður tölvukerfa:

Kristinn V. Valdimarsson kristinn@vidistadaskoli.is

Umsjónarmaður heimasíðu skólans:

Guðrún B. Halldórsdóttir, guðrunb@vidistadaskoli.is

Kristinn V Valdimarsson, kristinn@vidistadaskoli.is

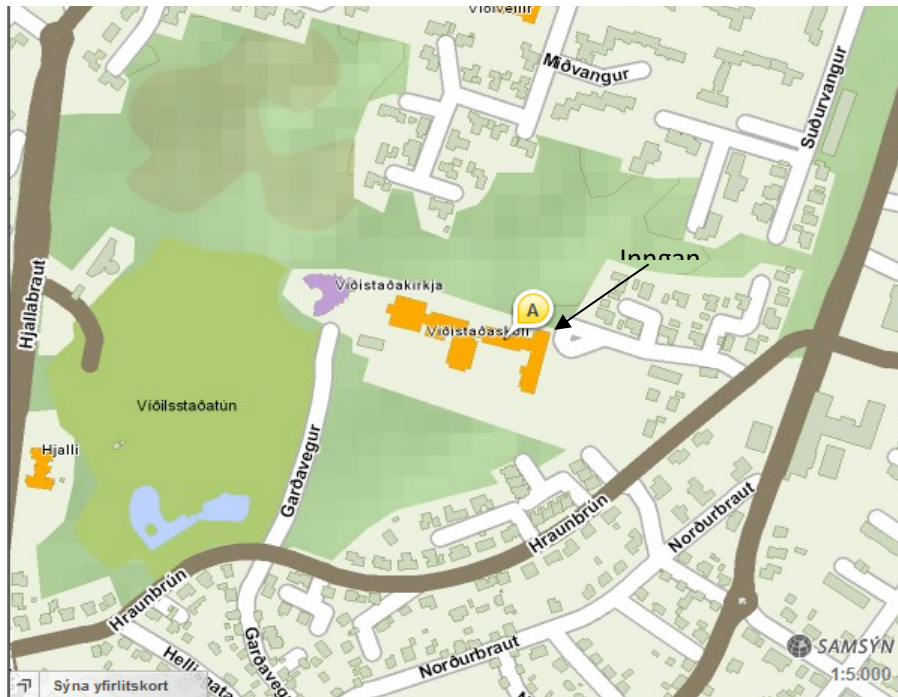
Þórunn Þórarinsdóttir thorunn@vidistadaskoli.is

Umsjón fasteigna er í höndum Fasteignafélags Hafnarfjarðar:

Stefán Eiríkur Stefánsson, stefanst@hafnarfjordur.is

6. Starfssvæði skólans og umfang

Víðistaðaskóli er staðsettur við Hrauntungu 7 í Hafnarfirði og er aðalinnangangur skólans frá Hrauntungu. Einnig er hægt að koma að skólanum frá Garðavegi þar sem jafnframt er aðkoma að Víðistaðakirkju. Víðistaðaskóli ásamt íþróttahúsi skólans eru um 8500 fermetrar að stærð.



Nemendur Víðistaðaskóla eru um 540 og starfsmenn um 100.

7. Áhættumat vegna inflúensufaraldurs

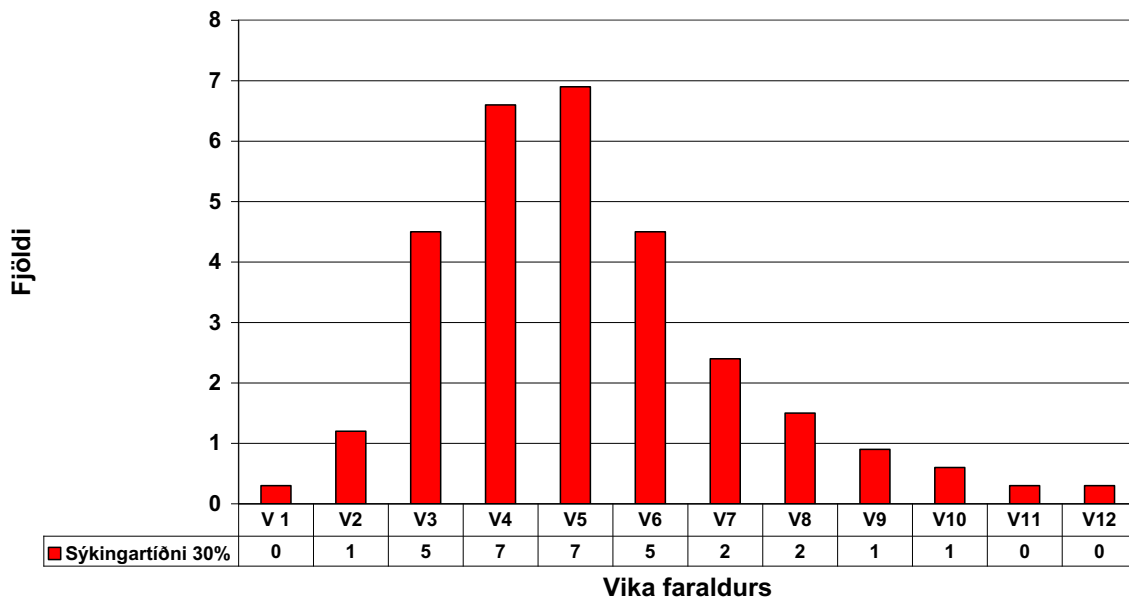
Bráðabirgðamat 10.8.09 á afleiðingum heimsfaraldurs inflúensu á komandi vikum fyrir landið allt

Sóttvarnalæknir hefur gert bráðabirgðamat á afleiðingum heimsfaraldurs inflúensu sem gengur yfir um þessar mundir þar sem tillit er tekið til afleiðinga sambærilegar hefðbundnum árlegum inflúensufaraldri (30% sýkingartíðni, 1% tíðni alvarlegra sjúkdómseinkenna og 0,1% dánartíðni). Litið er á alvarleika þessa heimsfaraldurs til jafns við árstíðabundinn inflúensufaraldur. Mun fleiri sýkjast þó í heimsfaraldri (30-50%) en í hefðbundnum árlegum faraldri (5-10%). Þetta leiðir til þess að fleiri munu veikjast alvarlega og fleiri látast af völdum heimsfaraldursins þótt hann sé hlutfallslega ekki skæðari en venjuleg inflúensa.

Mikilvægt er að hafa í huga að bráðabirgðamat þetta þarf ekki að endurspegla raunverulega útkomu faraldursins en er fyrst og fremst ætlað að vera viðbragðsaðilum til hjálpar við að undirbúa aðgerðir.

Algengt er að inflúensufaraldur berist í tveimur eða þremur hrinum á allt að árs tímabili. Hver hrina byrjar með lágri sýkingatíðni sem eykst og nær hámarki og fellur aftur á nokkurra vikna tímabili, oftast 8-12 vikum. Sýkingartíðnin er þá há í nokkrar vikur í hverri hrinu.

Fjöldi inflúensutilfella á 100 manna vinnustað



Búast má við að sýkingartilfelli dreifist á 12 vikna tímabili, sjá töflu, skv. embætti sóttvarnalæknis.

Vika	1	2	3	4	5	6	7	8	9	10	11	12
%	1%	4%	15%	22%	23%	15%	8%	5%	3%	2%	1%	1%

Eins og sjá má er líklegt að um nokkrar fjarvistir starfsmanna verði að ræða í inflúensufaraldri. Fjöldi fjarvista er háður því hversu alvarlegur faraldurinn verður og einnig hver viðbrögð almennings verða. Fjarvistir starfsmanna geta stafað af mismunandi ástæðum, til dæmis vegna:

- smits af inflúensu
- annarra veikinda
- annarra fjölskyldumeðlima sem þarf að hugsa um, vegna veikinda eða lokun leikskóla og skóla
- beiðna vinnuveitanda um að halda sig fjarri vinnustað og vinna heiman frá sér
- beiðna heilbrigðisyfirvalda um heft ferðafrelsi eða samkomubann
- raskana á almenningsgöngum eða ótta starfsmanna við að ferðast innan um hóp fólks
- ótta starfsmanna við að smitast ef þeir mæta til vinnu.

Fjarvistir starfsmanna munu verða mestar þegar sýkingartíðni er hæst í faraldri, eða u.þ.b. í 5. viku af u.þ.b. 12 vikum. Búast má við tveimur til þremur hrinum af inflúensufaraldri með nokkurra mánaða millibili.

Það er ekki hægt að spá fyrir með vissu hverjar fjarvistir á vinnustöðvum verða. Það veltur m.a. á því um hversu skæða farsótt er að ræða, hvernig starfsmenn meta hættuna, hvort skólum er lokað og til hvaða ráða er tekið í viðbrögðum vinnustaða í þeim tilgangi að minnka líkur á fjarvistum og smiti innan vinnustaðarins.

8. Viðbragðsáætlun Víðistaðaskóla við heimsfaraldri influensu

Verkefnisstjórn við gerð, uppfærslu og virkjun viðbragðsáætlunar.

Hrönn Bergþórsdóttir skólastjóri
Valgerður Júlíusdóttir, aðstoðarskólastjóri
Ilmur Kristjánsdóttir, hjúkrunarfræðingur
Bragi M. Reynisson umsjónarmaður fasteigna

Fræðsla til nemenda, starfsmanna og aðstandenda.

Í samvinnu við skólahjúkrunarfræðing munu skólastjóri og aðstoðarskólastjóri ásamt deildarstjórum barna- og unglindaeildar upplýsa starfsmenn og aðstandendur um influensuna, útbreiðsluleiðir, hvernig draga megi úr smitleiðum, viðbrögð skólans o.s.frv. Upplýsingar verða settar á heimasíðu skólans og sendar foreldrum í tölvupósti.

Starfsmenn fá fræðslu í upphafi skólaárs um hvernig draga megi úr smitleiðum og hvernig þeir eigi að bregðast við veikist þeir sjálfir (sjá fyldiskjal neðst í þessu skjali) eða nemendur (sjá fylgiskjal hér fyrir neðan). Leiðbeiningar verða síðan hengdar upp á áberandi stöðum innan skólans til áminningar.

Kennarar sjá um að upplýsa nemendur um influensuna. Við fræðsluna verður tekið tillit til aldurs nemenda.

Á öllum starfsmannasalernum og í vinnuaðstöðu starfsfólks ásamt verður spritt til sótthreinsunar. Lögð er áhersla á mikilvægi þess að upplýsingar miði að því að eyða óþörfum ótta og að tekist sé á við hugsanlega vá af yfirvegun festu og þekkingu. Bent skal á að grunnupplýsingar má fá í bæklingi sem er að finna á www.almannavarir.is og heitir „Munum eftir influensunni“ svo og á www.influensa.is.

Endurskipulagning ræstinga

Strax á óvissustigi verða ræstingar endurskipulagðar. Húsvörður ásamt ræstingastjóra fundar með starfsfólki og fer yfir skipulag ræstinga og hreinlæti á hverju hættustigi fyrir sig. Lögð verður áhersla á einnota hlífðarbúnað s.s. hanska og svuntur. Einnig verður lögð áhersla á reglulega notkun spritts til sótthreinsunar.

Á hættustigi getur komið til vaktaskipta í ræstingu. Á neyðarstigi verða vaktaskipti til að lágmarka samskipti starfsfólks svo og til að tryggja ræstingu. Ef kemur til lokunar skóla verða ræstingar skipulagðar með það að markmið að lágmarka samskipti þeirra sem eru í vinnu en einnig með það í huga að hægt verði að opna skólann með stuttum fyrirvara. Húsvörður ber ábyrgð á skipulagi ræstinga.

Upplýsingar um breytta ræstingu og hlífðarbúnað má fá á www.influensa.is.

Hvernig á að bregðast við veikinatilfellum nemenda í skólanum?

Ef nemendur veikjast í skólanum gilda eftirfarandi reglur (skv. hefð):

- Haft er samband við foreldra/forráðamenn og þeir beðnir að sækja nemandann í skólann (eldri nemendur mega fara einir heim ef foreldri/forráðamaður heimilar)
- Ef grunur leikur á að nemandinn sé með influensu A(H1N1) eru foreldrar hvattir til að hafa samband við lækni.
- Nemandi skal ekki mæta í skólann ef hann er greindur með influensu fyrr en 7 dögum eftir að einkenna hefur orðið vart.

- Ef nemendi mætir í skólann með influensu eða vísbendingar um influensu, er haft samband við foreldra/forráðamenn og þeir beðnir að sækja nemandann til að hindra útbreiðslu smits. Foreldrum/forráðamönnum verður þá bent á að fara að leiðbeiningunum hér að framan.

Skipulag afleysingakerfis lykilstarfsmanna ef til veikinda kemur hjá þeim.

Skólastjóri	Aðstoðarskólastjóri leysir skólastjóra af.
Aðstoðarskólastjóri	Skólastjóri leysir aðstoðarskólastjóra af. Ef skólastjóri og aðstoðarskólastjóri veikjast á sama tíma leysa deildarstjórar barna- og unglíngadeildar ásamt deildarstjóra sérkennslu þá af.

Komi til lokunar skóla

Hvernig verður lokun auglýst og aflýst

Lokun skóla verður auglýst á vefsíðu skólans www.vidistadaskoli.is og á vefsíðu Hafnarfjarðarbæjar www.hafnarfjordur.is. Auk þess verður sendur tölvupóstur til allra foreldra sem nota tölvupóst en hringt heim til hinna. Þessu til viðbótar verður lokun auglýst á öllum inngönguleiðum skólanna. Stuðst verður við eftirfarandi gátlista:

- Tilkynna ákvörðun um lokun skólans
- Setja upp áberandi auglýsingar, m.a. við innganga, um að skólinn sé lokaður nemendum.
- Nota boðleiðir skólans til að kynna lokunina og viðbrögð við henni skv. viðbragðsáætlun.
- Yfirfara öryggismál fasteigna og búnaðar skólans.
- Funda með starfsmönnum um hlutverk þeirra í starfsemi á tíma lokunar.
- Virkja áætlanir um skólastarf á tíma lokunar
- Vera í sambandi við yfirvöld almannavarna komi til þess að húsnæði skólans verði nýtt í þeirra þágu.

Hvaða boðleiðir haldast opnar til og frá skóla þannig að nauðsynlegt upplýsingastreymi haldist gangandi?

Lögð verður áhersla á að halda skrifstofu skólans og símsvörun opinni. Tölvupósti verður einnig svarað. Lögð verður áfram áhersla á að virkja vefsíðu skólans www.vidistadaskoli.is og póstlista (foreldra og starfsfólks). Upplýsingar verða einnig birtar á vefsíðu bæjarins www.hafnarfjordur.is. Ef nauðsyn krefur verður haft samband við foreldra/starfsmenn símleiðis.

Aðstoð við erlenda skiptinema sem ekki geta komist úr landi.

Í Grunnskólum eru að öllu jöfnu ekki erlendir skiptinemar en ef slíkir stunda nám í skólanum mun námsráðgjafi/aðstoðarskólastjóri skólans vera í samskiptum við íslenskt heimili nemendanna og styðja ef þörf er á.

Verður unnt að halda úti áframhaldandi skólastarfi í einhverri mynd þrátt fyrir lokun skóla?

Víðistaðaskóli leggur áherslu á að skólanámskrá sé öllum aðgengileg á vef skólans. Kennsluáætlanir eru líka aðgengilegar og geta nemendur unnið áfram eftir því skipulagi sem þar er fram sett. Kennarar/stjórnendur verða bæði í tölvu- og símasambandi við nemendur/ foreldra ef til lokunar kemur. Kennarar munu útbúa leiðbeiningar fyrir nemendur auk annars sem þeir telja þörf á. Kennarar munu fylgjast vel með tölvupósti og svara honum eins fljótt og unnt er.

Hvernig verður umsýsla fasteigna og öryggismála tryggð meðan á lokun stendur?

Húsverður Víðistaðaskóla í umboði Fasteignafélags Hafnarfjarðar tryggja umsýslu fasteigna og öryggismála og í forföllum þeirra skólastjóri eða aðstoðarskólastjóri (nánari upplýsingar um afleysingu skólastjóra má sjá hér að framan).

Hvernig verður staðið að skipulagningu skólastarfs eftir opnun?

Skólastjórnendur munu skipuleggja skólastarfið eftir opnun. Yfirfara þarf m.a. skóladagatal og kennsluáætlanir. Í kjölfar slíkrar lokunar og kann það að taka nokkurn tíma. Hugað verður einnig að andlegu ástandi nemenda og starfsfólks í samvinnu við skólahjúkrunarfræðing og sálfræðing skólans. Lögð verður áhersla á að kenna strax eftir stundaskrá sé þess nokkur kostur.

Stuðst verður við eftirfarandi gátlista:

- Huga að aðstoð og áfallahjálpi fyrir þá sem eru að hefja skólastarfið á ný. (ath. leiðbeiningar til skóla og e.t.v. aðgang að áfallateymi)
- Greina ástand starfslíðsins til að hefja reglubundið skólastarf að nýju.
- Gera áætlun um framhald skólastarfsins í samræmi við stöðu mála.
- Upplýsa alla hagsmunaaðila um áætlun skólans um framhald skólastarfsins.
- Undirbúa húsnæði fyrir kennslu í samræmi við leiðbeiningar heilbrigðisyfirvalda.
- Huga að heilsu og öryggi nemenda og starfsmanna, bregðast við sorg og ótta sem býr með mönnum eftir mikil áföll.
- Hafa samráð við Heilsugæslu Hafnarfjarðar um viðbrögð við veikindatilfellum og varúðarráðstafanir fyrstu vikunnar eftir lok faraldurs.
- Yfirfara viðbragðsáætlun í ljósi reynslunnar.

9. Samskiptaleiðir

Lykilaðilar er varðar boðun og afboðun

Skólastjórnendur:

Hrönn Bergþórsdóttir, skólastjóri

Netfang: hronn@vidistadaskoli.is GSM 664-5890

Valgerður Júlíusdóttir, aðstoðarskólastjóri

Netfang: valaj@vidistadaskoli.is GSM 664-5891

Umsjónarmenn fasteigna og öryggistrúnaðarmenn

Bragi M. Reynisson, umsjónarmaður fasteigna

Netfang: bragi@vidistadaskoli.is GSM 664-5657

Starfsmenn skóla/skólaskrifstofa/stjórna

Formaður fræðsluráðs

Kristín Thoroddsen

Netfang: @hafnarfjordur.is GSM 664-5558

Sviðsstjóri fræðslusviðs/fræðslustjóri

Fanney Dóróthea Halldórsdóttir

Netfang: fanney@hafnarfjordur.is GSM 664-5011

10. Kort og teikningar

Sóttvarnasvæðin

Íslandi er skipt upp í átta sóttvarnaumdæmi og er sóttvarnalæknir skipaður í hverju þeirra. Í stórum sóttvarnaumdæmum eru skipaðir sóttvarnalæknar ákveðinna svæða. Sjá mynd 10.1.

Sóttvarnalæknar umdæma og svæða

Höfuðborgarsvæðið

Lúðvík Ólafsson framkvæmdastjóri heilsugæslu Höfuðborgarsvæðisins
Gunnar Ingi Gunnarsson, heilsugæslulæknir Árbæ, Reykjavík

Vesturland

Pórir Bergmundsson, Heilbrigðisstofnun Vesturlands, Akranesi
Friðrik Jónsson, St. Fransiskuspítalinn í Stykkishólmi

Vestfirðir

Fjölur Freyr Guðmundsson, Heilbrigðisstofnun Vestfjarða, Ísafirði

Norðurland

Pórir V. Þórisson, Heilsugæslan Akureyri
Ásgeir Böðvarsson, Heilbrigðisstofnun Þingeyinga, Húsavík
Héðinn Sigurðsson, Heilbrigðisstofnunin Blönduósi

Austurland

Stefán Þórarinsson, Heilbrigðisstofnun Austurlands, Egilsstöðum
Björn Magnússon, Heilbrigðisstofnun Austurlands, Neskaupstað

Suðurland

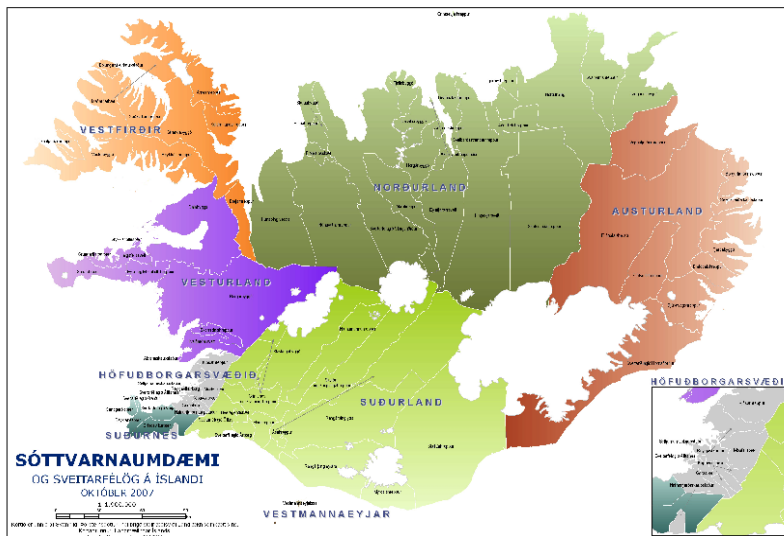
Óskar Reykdalsson, Heilbrigðisstofnun Suðurlands, Selfossi

Vestmannaeyjar

Karl Björnsson, Heilbrigðisstofnun Vestmannaeyja

Suðurnes

Sigurður Árnason, Heilbrigðisstofnun Suðurnesja, Reykjanesbær
Sigurjón Kristinsson, Heilbrigðisstofnun Suðurnesja, Reykjanesbær



11. Dreifingarlisti

Eintakið er vistað rafrænt á eftirtöldum vefsíðum: www.vidistadaskoli.is

Innri vefur skólans :

Auk þess eru rafræn og prentuð eintök vistuð á eftirtöldum stöðum: *Tilgreinið staði t.d. í töflu eins og hér að neðan:*

Deildir innan skólans, nefnið allar og fjölda eintaka	
Skrifstofa skólastjóra	1 stk.
Skrifstofa aðstoðarskólastjóra	1 stk.
Skrifstofa Víðistaðaskóla	1 stk.
Kaffistofa starfsmanna v. Víðistaðatún	1 stk.
Bókasafn Víðistaðaskóla	1 stk.

12. Breytingasaga

Útgáfa	Dagsetning	Skýringar / breytingar	Fært inn af:
	10/08/2009	Sniðmát menntamálaráðuneytis sent skólanum	Sigurður Björgvinsson
1.0	28/08/2009	Viðbragðsáætlun skóla birt	Hilmir H. Lundevik
2.0	1.12.2014	Viðbraðgsáætlun yfirfarin og starfsstöðinni í Engidal bætt við	Hrönn Bergþórsdóttir skólastjóri



Leiðbeiningar til starfsmanna vegna influensu A(H1N1)

Ef nemandi veikist:

Ef nemendur veikjast í skólanum gilda eftirfarandi reglur:

- Haft er samband við foreldra/forráðamenn og þeir beðnir að sækja nemandann í skólann (eldri nemendur mega fara einir heim ef foreldri heimilar)
- Ef grunur leikur á að nemandinn sé með influensu A (H1N1) eru foreldrar hvattir til að hafa samband við lækni.
- Nemandi skal ekki mæta í skólann ef hann er greindur með influensu fyrir en 7 dögum eftir að einkenna hefur orðið vart.
- Ef nemandi mætir í skólann með influensu eða vísbendingar um influensu, er haft samband við foreldra/forráðamenn og þeir beðnir að sækja nemandann til að hindra útbreiðslu smits. Foreldrum/forráðamönnum verður þá bent á að fara að leiðbeiningunum hér að framan.

Ef starfsmaður veikist:

Starfsmenn eru sérstaklega hvattir til að fylgjast með eigin heilsu á næstu vikum og mánuðum. Ef grunur leikur á influensusmiti, þ.e. ef fram koma einkenni s.s. skyndilegur hiti, hálssærindi, hósti, beinverkir og höfuðverkur, þá gilda eftirfarandi leiðbeiningar:

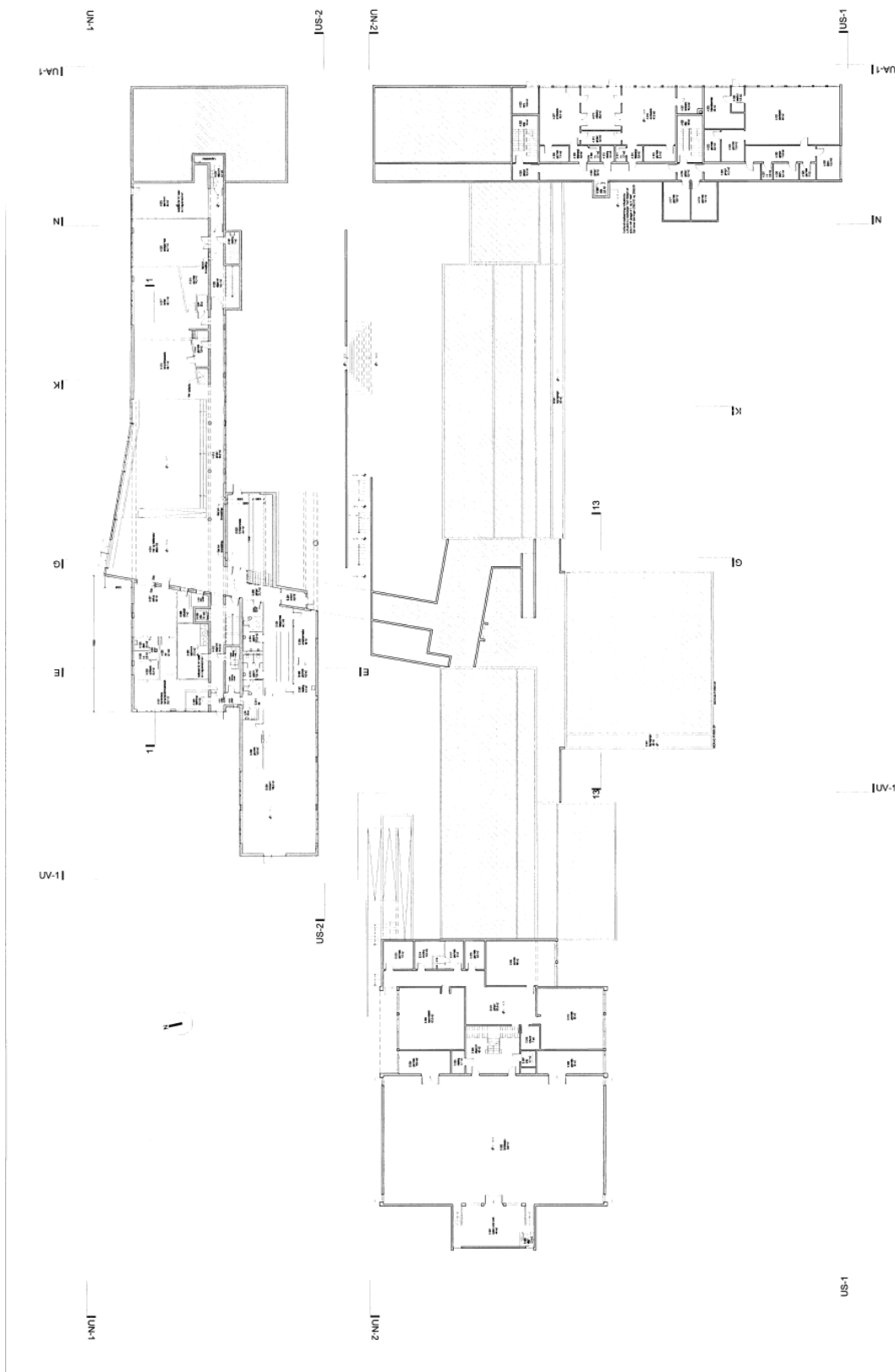
- Starfsmaður fer heim.
- Starfsmaður leitar álits læknis hvort um influensu geti verið að ræða.
- Starfsmaður kemur ekki til vinnu ef hann er greindur með influensu fyrir en 7 dögum eftir að einkenna hefur orðið vart.
- Ef starfsmaður mætir til vinnu með influensu eða vísbendingar um influensu, er hann beðinn um að fara heim til að hindra útbreiðslu smits. Honum er bent á að fara að leiðbeiningunum hér að framan.

Rétt er að vekja athygli á því að ef einhver greinist með influensuna á heimili starfsmanns getur hann mætt til vinnu ef hann er án einkenna.

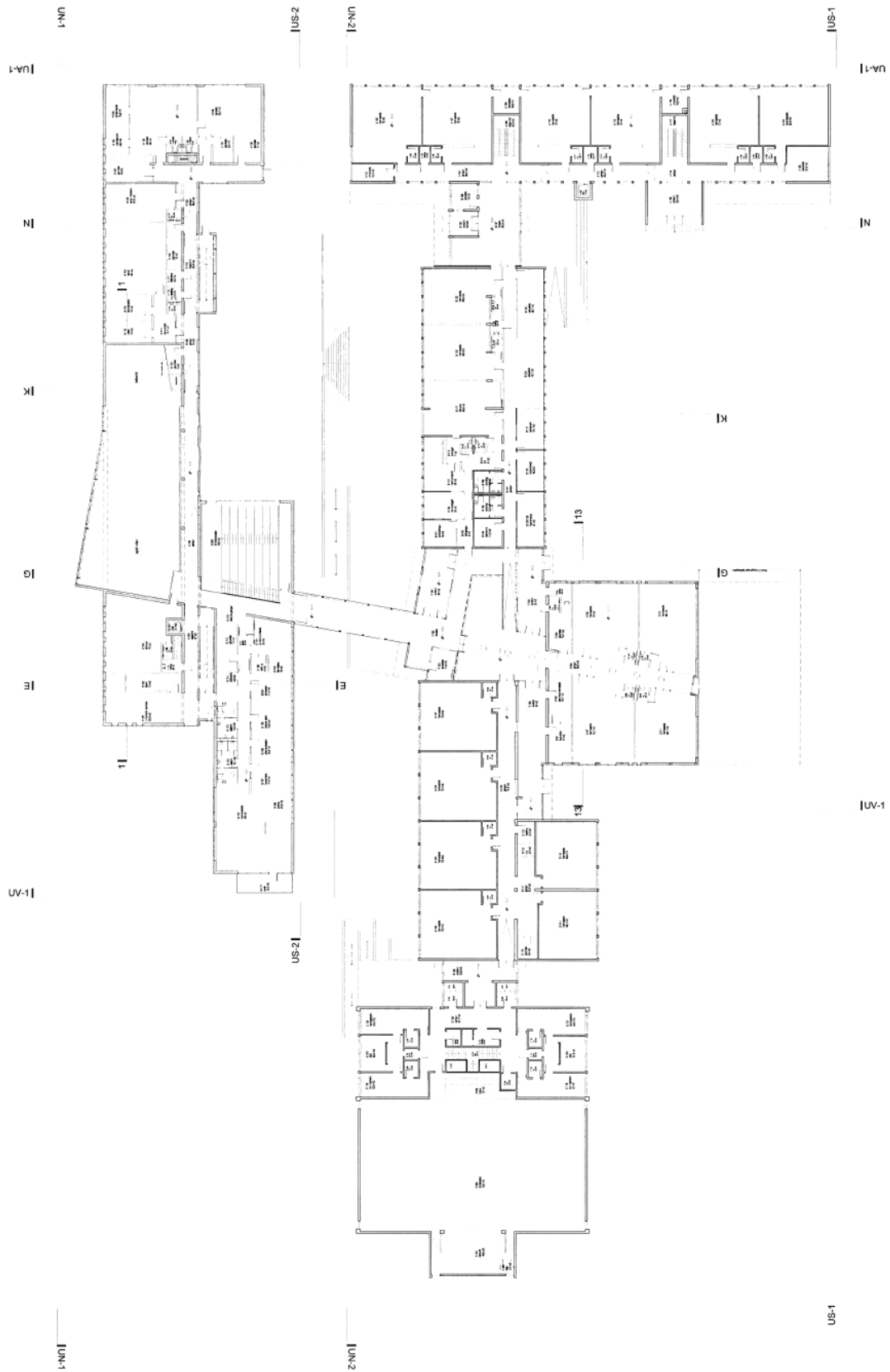
Starfsmönnum er bent á að fylgjast með fyrirmælum sóttvarnalæknis og almannavarna á vef www.influensa.is, www.almannavarnir.is eða www.landlaeknir.is.

Skólastjóri

VÍÐISTAÐASKÓLI - JARÐHÆÐ



VÍÐISTAÐASKÓLI -1. HÆÐ



VÍÐISTAÐASKÓLI – 2.HÆÐ

